

# lilia ben salah

Art Dubai 2026

14-17 May

Booth D4

Amal Abdenour X Zoulikha Bouabdellah



Amal Abdenour, *Maman ne pleure pas! Je suis bien! 2*, 1974-79  
Electrography on Ranxerox  
32 x 121 cm (12 5/8 x 47 5/8 in.)  
© Enseigne des Oudin / Courtesy lilia ben salah  
Photo © Gregory Copitet

For **Art Dubai Digital 2026**, **Galerie lilia ben salah** brings together **Amal Abdenour** (1931–2020) and **Zoulikha Bouabdellah** (1977) in an intergenerational dialogue that places Arab women artists at the intersection of technology, history, transmission, embodiment, and memory. Rather than approaching the digital as rupture or spectacle, the presentation traces a lineage, revealing how different technological moments become tools through which the body records displacement, experience, and political presence across time. Seen together, Abdenour and Bouabdellah do not stand in contrast but in succession. Their works mark two moments within the same history of image production, where technologies evolve while the fundamental questions of embodiment and memory persist.

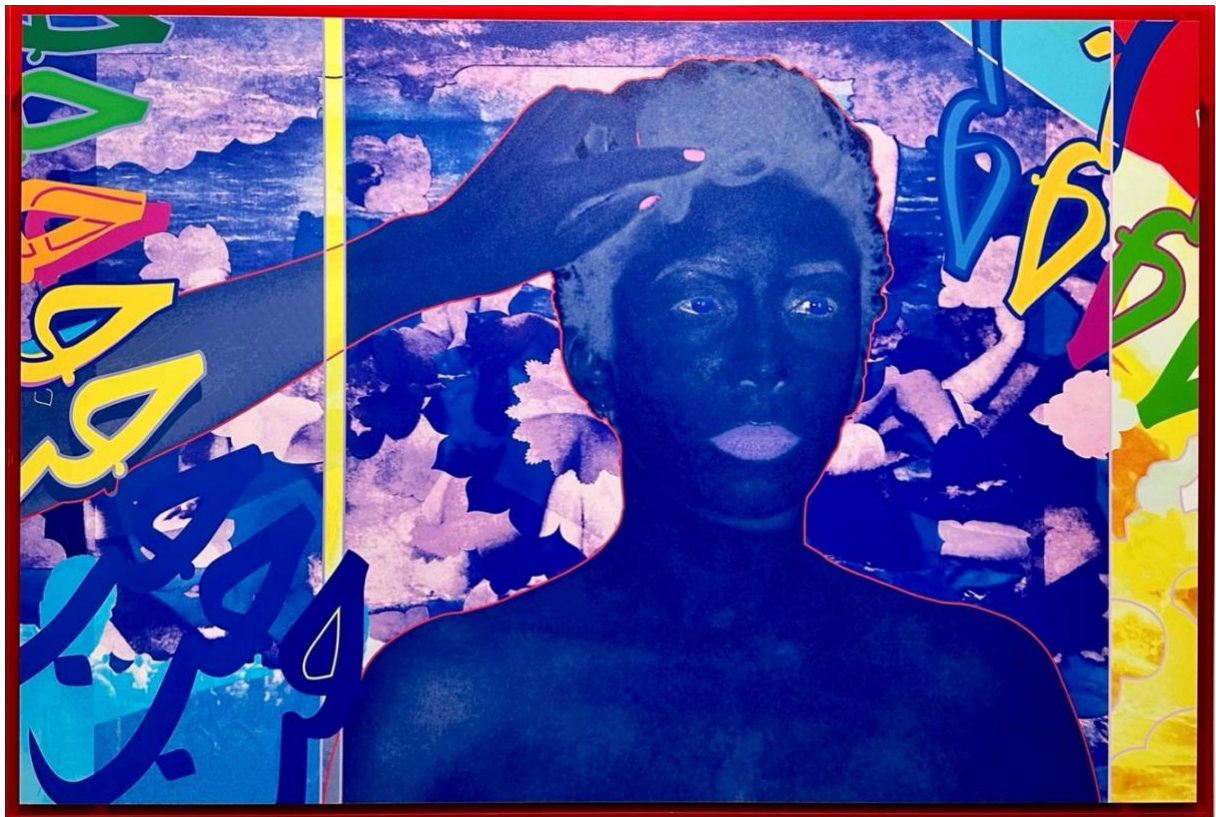
Academically trained in mural painting, fresco, and mosaic, **Amal Abdenour** confronted the artistic shifts of the late 1960s in search of new forms of expression aligned with profound social and political transformations. In 1970, she discovered the first photocopier introduced in France, an encounter that radically transformed her practice. Through electrography, which became her primary mode of expression for nearly a decade, she developed fragmented self-portraits through processes of copying, distortion, and repetition. Working on RanXerox machines, first in black and white and later in color, she positioned herself among the pioneers of Copy Art and early body art. In her work, technology does not reproduce the body; it reconstructs it, turning the photocopier into a site where exile, identity, and memory are inscribed and made visible.

# lilia ben salah

Working across video, installation, photography, and digital media, **Zoulikha Bouabdellah** activates this lineage within the digital present. Presented for the first time at Art Dubai Digital 2026, the six works from the new series *Artificial Archaeology* extend her exploration of image construction as a site of memory, perception, and transformation within the digital present. In this series, the image becomes an active perceptual field, inviting the viewer to engage their own visual memory. Drawing from personal archives and accumulated visual fragments, Bouabdellah constructs a shifting iconographic reservoir where images resist fixation. A central figure emerges as both presence and apparition, while surrounding typographies, ornaments, and recomposed landscapes function as contemporary vestiges, forming a visual economy of fragments rather than a linear narrative.

Produced through digital processes that reenact the mechanisms of memory, these works are fixed directly onto aluminum and framed in translucent colored Plexiglas, transforming digital flux into object and presence. Rather than uncovering traces of the past, *Artificial Archaeology* constructs future relics, questioning how images are produced, circulated, and remembered today. The body appears as both interface and witness, carrying history while actively reshaping it. By placing Abdenour and Bouabdellah in dialogue, Galerie lilia ben salah proposes a vision of digital art grounded in continuity, where technology is not a rupture but a medium through which memory persists and becomes embodied. Across generations, the body remains the site where images become history.

lilia ben salah



Zoulikha Bouabdellah, *Artificial Archeology 1*, 2026

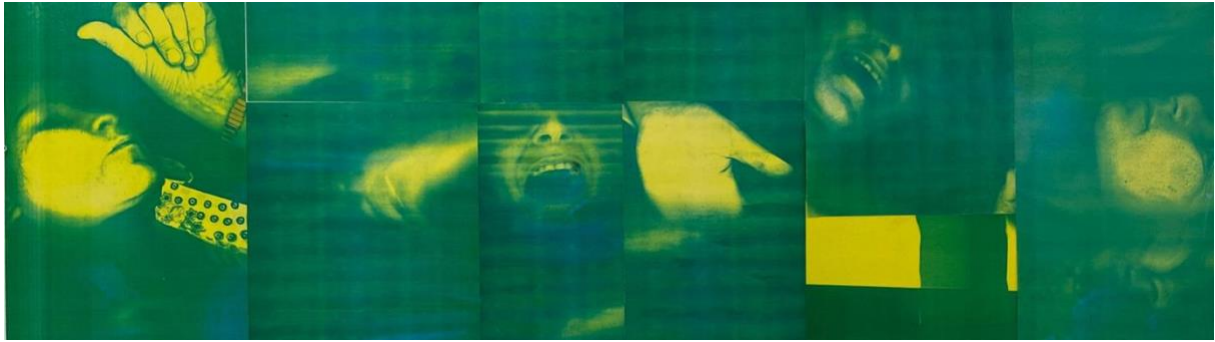
Impression directe sur aluminum, encadrement en plexiglas coloré translucide

Direct digital print on aluminum, translucent colored Plexiglas frame

40 x 60 cm (15 3/4 x 23 5/8 in.)

© Zoulikha Bouabdellah / Adagp, Paris

Courtesy the artist and lilia ben salah



Amal Abdenour, *Autoportrait en vert et jaune*, 1974  
Color Ranxerox on paper, 33 x 111 cm (13 x 43 3/4 in.)  
© Enseigne des Oudin / Courtesy lilia ben salah  
Photo © Gregory Copitet

## **About Amal Abdenour** (French-Palestinian, 1931–2020)

Amal Abdenour was a French-Palestinian artist whose life and practice unfolded between Cairo and Paris. Academically trained in the fine arts, she moved from mural and fresco traditions toward experimental image-making, becoming a pioneer of electrography. From the late 1960s onward, she developed radical uses of the first photocopier in France to produce corporeal imprints that fused abstraction with lived experience. Her work positions the body as a site of memory and transmission, where exile, history, and identity are inscribed through technological processes.

## **Discover more**



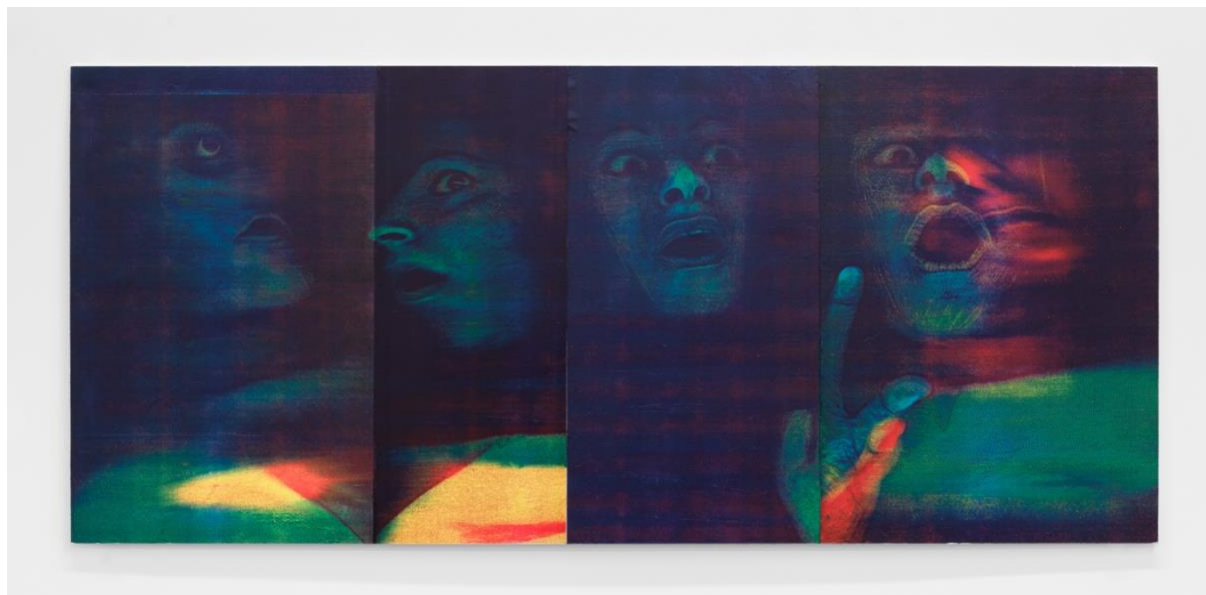
Zoulikha Bouabdellah, *Artificial Archeology 4*, 2026  
Impression directe sur aluminium, encadrement en plexiglas coloré translucide  
Direct digital print on aluminum, translucent colored Plexiglas frame  
40 x 60 cm (15 3/4 x 23 5/8 in.)  
© Zoulikha Bouabdellah / Adagp, Paris  
Courtesy the artist and lilia ben salah

**About Zoulikha Bouabdellah** (French-Algerian, b. 1977)

Born in Moscow and raised in Algiers, Zoulikha Bouabdellah works across video, installation, photography, and digital media. Her practice is profoundly spatial and sculptural, mobilizing ornament, script, and gesture to construct environments in which the body becomes both participant and measure.

As articulated by Professor Silvia Naef (University of Geneva), her work can be understood as “making images without making them,” approaching abstraction as a living language through which visual memory is produced, transmitted, and transformed. Through technological systems, the body emerges as an active archive, continuously rewriting history in the present.

**Discover more**



Amal Abdenour, *Maman ne pleure pas ! Je suis bien ! 1*, 1974-79  
Electrography on Ranxerox, 41 x 93 cm (16 1/8 x 36 5/8 in.)  
© Enseigne des Oudin / Courtesy lilia ben salah  
Photo © Gregory Copitet

Pour **Art Dubai Digital 2026**, la **galerie lilia ben salah** réunit **Amal Abdenour** (1931–2020) et **Zoulikha Bouabdellah** (1977) dans un dialogue intergénérationnel qui inscrit les artistes femmes arabes au croisement de la technologie, de l'histoire, de la transmission, de l'incarnation et de la mémoire. Plutôt que d'envisager le numérique comme rupture ou comme spectacle, la présentation met en évidence une filiation, révélant comment différents moments technologiques deviennent des outils à travers lesquels le corps enregistre le déplacement, l'expérience et une présence politique dans le temps. Considérées ensemble, Abdenour et Bouabdellah ne s'opposent pas, elles se succèdent. Leurs œuvres marquent deux moments d'une même histoire de la production des images, où les technologies évoluent tandis que persistent les questions fondamentales de l'incarnation et de la mémoire.

Formée à la peinture murale, à la fresque et à la mosaïque, Amal Abdenour se confronte aux mutations artistiques de la fin des années 1960 à la recherche de nouveaux moyens d'expression en phase avec les transformations sociales et politiques de son époque. En 1970, elle découvre la première photocopieuse introduite en France, une rencontre qui bouleverse radicalement son langage plastique. L'électrographie devient alors, pendant près d'une décennie, son principal mode d'expression. À partir de machines RanXerox, d'abord en noir et blanc puis en couleur, elle développe des autoportraits fragmentés par des procédés de copie, de distorsion et de répétition. Ces empreintes corporelles la situent parmi les pionnières du Copy Art et des premières pratiques d'art corporel en France et à l'international. Dans son travail, la technologie ne reproduit pas le corps, elle le reconstruit, faisant de la photocopieuse un lieu où s'inscrivent l'exil, l'identité et la mémoire.

À travers la vidéo, l'installation, la photographie et les médias numériques, Zoulikha Bouabdellah active cette filiation dans le présent digital. Présentée pour la première fois à Art Dubai Digital 2026, la série inédite *Archéologie artificielle (Artificial Archaeology)*, composée de six œuvres, prolonge

# lilia ben salah

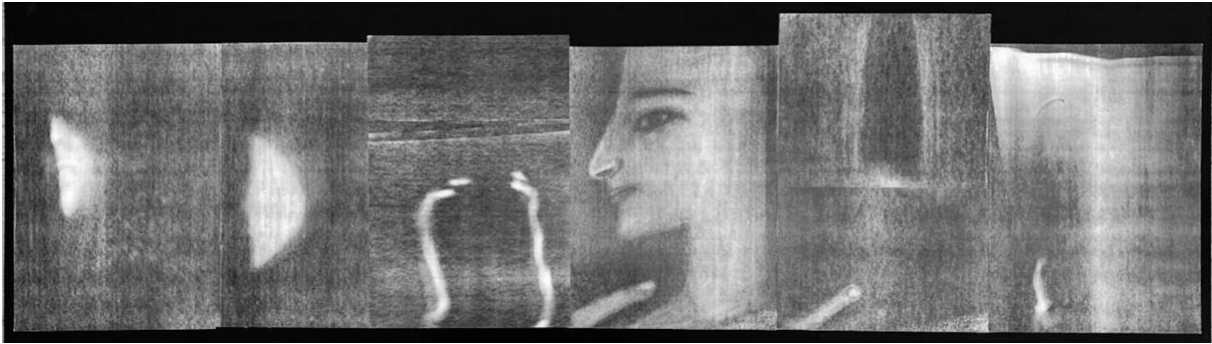
son exploration de la construction de l'image comme lieu de mémoire, de perception et de transformation au sein du présent numérique. Dans cette série, l'image devient un champ perceptif actif, invitant le regardeur à mobiliser sa propre mémoire visuelle. À partir d'archives personnelles, de fragments intimes et d'images accumulées, l'artiste construit un réservoir iconographique en constante mutation, où les images résistent à toute fixation. Une figure centrale émerge à la fois comme présence et apparition, tandis que les typographies, motifs et paysages recomposés qui l'entourent fonctionnent comme des vestiges contemporains, constituant une économie visuelle de fragments plutôt qu'un récit linéaire.

Produites par des processus numériques qui rejouent les mécanismes de la mémoire, ces œuvres sont fixées directement sur aluminium et encadrées de plexiglas coloré translucide, transformant le flux numérique en objet et en présence. Plutôt que de révéler des traces du passé, *Archéologie artificielle (Artificial Archaeology)* fabrique des vestiges à venir et interroge les conditions de production, de circulation et de mémorisation des images aujourd'hui. Le corps y apparaît à la fois comme interface et témoin, porteur d'histoire autant qu'acteur de sa transformation. En mettant en dialogue Abdenour et Bouabdellah, la galerie lilia ben salah propose une vision du numérique fondée sur la continuité, où la technologie ne constitue pas une rupture mais un médium à travers lequel la mémoire persiste et s'incarne. À travers les générations, le corps demeure le lieu où les images deviennent histoire.

lilia ben salah



Zoulikha Bouabdellah, *Artificial Archeology 3*, 2026  
Impression directe sur aluminum, encadrement en plexiglas coloré translucide  
Direct digital print on aluminum, translucent colored Plexiglas frame  
40 x 60 cm (15 3/4 x 23 5/8 in.)  
© Zoulikha Bouabdellah / Adagp, Paris  
Courtesy the artist and lilia ben salah



Amal Abdenour, *Autoportrait à la Nefertiti*, 1974-79  
Electrography on Ranxerox, 34 x 119.3 cm (13 3/8 x 47 in.)  
© Enseigne des Oudin / Courtesy lilia ben salah

## À propos d'Amal Abdenour (Franco-palestinienne, 1931–2020)

Amal Abdenour est une artiste franco-palestinienne dont la vie et la pratique se déploient entre Le Caire et Paris. Formée aux beaux-arts, elle passe de la tradition de la fresque et de la peinture murale à des formes expérimentales de production de l'image, devenant une pionnière de l'électrographie. À partir de la fin des années 1960, elle développe des usages radicaux de la première photocopieuse en France pour produire des empreintes corporelles qui fusionnent abstraction et expérience vécue. Son œuvre fait du corps un lieu de mémoire et de transmission, où l'exil, l'histoire et l'identité s'inscrivent à travers des processus technologiques.

# lilia ben salah

À propos de **Zoulikha Bouabdellah** (Franco-Algérienne, née en 1977)

Née à Moscou et élevée à Alger, Zoulikha Bouabdellah développe une pratique qui traverse la vidéo, l'installation, la photographie et les médias numériques. Son travail est profondément spatial et sculptural, mobilisant l'ornement, l'écriture et le geste pour construire des environnements dans lesquels le corps devient à la fois participant et mesure.

Comme l'a formulé la professeure Silvia Naef (Université de Genève), son œuvre peut être comprise comme une manière de « faire des images sans les faire », envisageant l'abstraction comme un langage vivant à travers lequel la mémoire visuelle se produit, se transmet et se transforme. À travers les systèmes technologiques, le corps devient une archive active, réécrivant continuellement l'histoire au présent.



Zoulikha Bouabdellah, *Artificial Archeology 5*, 2026  
Impression directe sur aluminium, encadrement en plexiglas coloré translucide  
Direct digital print on aluminum, translucent colored Plexiglas frame  
40 x 60 cm (15 3/4 x 23 5/8 in.)  
© Zoulikha Bouabdellah / Adagp, Paris  
Courtesy the artist and lilia ben salah

# lilia ben salah

## About the gallery

lilia ben salah gallery is committed to working alongside artists, emerging and established, whose assertive and independent practices actively shape the cultural hybridities that are vital to the development of societies. Through its program, the gallery supports artists in close collaboration, invites curators to develop new projects, and builds sustained relationships with institutional partners while engaging in off-site initiatives and international art fairs.

The gallery also seeks to broaden the reading of recent art history by bringing contemporary creation into dialogue with the major contributions of historical artists from Africa and the Middle and Near East. In doing so, it highlights the continuity, richness, and diversity of artistic exchanges that unfold beyond geographic boundaries.

Located in the Matignon district of Paris, the gallery operates within a key environment for an international audience of collectors and institutions.

## À propos de la galerie

La galerie lilia ben salah s'engage aux côtés d'artistes, émergents comme établis, dont les pratiques affirmées et indépendantes participent activement aux dynamiques d'hybridation culturelle essentielles au développement des sociétés. À travers sa programmation, la galerie accompagne les artistes dans un dialogue étroit, invite des commissaires à concevoir de nouveaux projets et construit des relations durables avec les institutions, tout en développant des initiatives hors les murs et une présence régulière dans les foires internationales.

La galerie souhaite également élargir la lecture de l'histoire de l'art récente en mettant en regard la création contemporaine avec les contributions majeures d'artistes historiques d'Afrique et du Moyen et Proche-Orient, afin de souligner la continuité, la richesse et la diversité des échanges artistiques au-delà des frontières géographiques.

Implantée dans le quartier Matignon à Paris, elle évolue dans un environnement stratégique pour un public international de collectionneurs et d'institutions.

# lilia ben salah

## **Informations pratiques / Practical Information :**

Art Dubai Digital 2026

Madinat Jumeirah, Dubai, UAE

Exhibition from 14 - 17 May 2026

Opening times:

Thursday 14, by invitation only / Friday 15, 4:00 - 9:00 pm / Saturday 16, 2:00 - 9:00 pm & Sunday 17, 12:00 – 6:00 pm

Exposition du 14 au 17 Mai 2026

Horaires d'ouverture :

Jeudi 14 sur invitation/ vendredi 15, de 16h à 21h / samedi 16, de 14h à 21h & dimanche 17 de 12h à 18h

## **For press inquiry, please contact / Pour plus d'information, veuillez contacter:**

Lilia Ben Salah

[lilia@liliabensalah.com](mailto:lilia@liliabensalah.com)

+33 7 69 05 79 66

Brahim Ben Lamine

[info@liliabensalah.com](mailto:info@liliabensalah.com)

+33 9 80 33 15 21 / +33 7 87 82 84 81

lilia ben salah

6, avenue Delcassé 75008 Paris

[info@liliabensalah.com](mailto:info@liliabensalah.com) / +33 9 80 33 15 21